

# GAL de l'Est Audois

## Compte-rendu du comité de programmation du mercredi 29 juin 2022

Lieu de réunion : Salle polyvalente de Lespignan

La séance est ouverte à 14h30 sous la présidence de Magali VERGNES.

Vérification du quorum .....	1
1 Modification des membres du comité de programmation .....	1
2 Suivi de programmation.....	2
3 Présentation des projets à voter en opportunité.....	3
4 Projets à programmer .....	8
5 Point appel à manifestation d'intérêt / Appel à candidature / Actualité LEADER et actualité du GAL .....	9

### Vérification du quorum

Lors de la vérification du quorum, la Présidente :

- Rappelle à l'assemblée qu'en raison de la vacance de siège dans le collège privé, le quorum est porté à 7 personnes dans chaque collège
- Constate la présence de 4 membres votant du collège public pour 3 membres du collège privé.  
Le double quorum n'étant pas atteint, une consultation écrite sera lancée à l'issue de la réunion pour les dossiers à programmer.

### 1 Modification des membres du comité de programmation

La Chambre de Commerce et d'Industrie de l'Hérault (établissement de Béziers) a désigné, par courrier en date du 13 avril 2022 :

- M. Hervé VAN TWEMBEKE, titulaire
- M. Philippe SEMPERE, suppléant

⇒ Vote favorable à l'unanimité

## 2 Suivi de programmation

Maquette financière avant le vote de ce jour :

### Montants disponibles / montants nouvelle maquette

Axes stratégiques	Priorités d'action	Maquette financière
		<b>325 724 € / 2 618 766€</b>
<b>Mesure 19.2 du PDR-LR</b>		
Axe 1 – Répondre aux besoins en service de la population locale et touristique	Fiche action 1   Développer les solutions innovantes en matière de mobilité	62 612 € / 287 321€
	Fiche action 2   Structurer l'offre et l'accès aux services de proximité	76 097 € / 280 662€
Axe 2 – Développer des partenariats économiques pour mieux innover, promouvoir et accueillir sur le territoire	Fiche action 3   Marketing territorial et installation de nouvelles activités économiques innovantes ancrées au territoire	- 3 437 € / 345 662€
	Fiche action 4   Exploiter le potentiel touristique en agissant sur l'offre et sur l'emploi à travers l'itinérance et la structuration de pôles touristiques	57 350 € / 401 426€
Axe 3 – Mieux exploiter et valoriser les ressources locales	Fiche action 5   Valoriser les ressources locales pour encourager les circuits courts durables	12 180 € / 590 432€
	Fiche action 6   Coopération	51 331 € / 86 500€
<b>Mesure 19.3</b>	Fiche action 7   Animation et fonctionnement du GAL de l'Est-Audois	69 592 € / 626 763 €
<b>Mesure 19.4</b>		
		en € FEADER disponible / total

Maquette financière après le vote de ce jour : (dont FEADER à sélectionner : 83 796 €)

### Montants disponibles / montants nouvelle maquette

Axes stratégiques	Priorités d'action	Maquette financière
		<b>241 929 € / 2 618 766€</b>
<b>Mesure 19.2 du PDR-LR</b>		
Axe 1 – Répondre aux besoins en service de la population locale et touristique	Fiche action 1   Développer les solutions innovantes en matière de mobilité	62 612 € / 287 321€
	Fiche action 2   Structurer l'offre et l'accès aux services de proximité	61 097 € / 280 662€
Axe 2 – Développer des partenariats économiques pour mieux innover, promouvoir et accueillir sur le territoire	Fiche action 3   Marketing territorial et installation de nouvelles activités économiques innovantes ancrées au territoire	- 3 437 € / 345 662€
	Fiche action 4   Exploiter le potentiel touristique en agissant sur l'offre et sur l'emploi à travers l'itinérance et la structuration de pôles touristiques	57 350 € / 401 426€
Axe 3 – Mieux exploiter et valoriser les ressources locales	Fiche action 5   Valoriser les ressources locales pour encourager les circuits courts durables	-56 616 € / 590 432€
	Fiche action 6   Coopération	51 331 € / 86 500€
<b>Mesure 19.3</b>	Fiche action 7   Animation et fonctionnement du GAL de l'Est-Audois	69 592 € / 626 763 €
<b>Mesure 19.4</b>		
		en € FEADER disponible / total

### 3 Présentation des projets à voter en opportunité

#### 3.1 Aménagement d'un espace de cuisine et boutique - Lobamas

**Type d'opération :** 2/ Promotion et commercialisation des produits issus du périmètre du GAL en circuits courts tout secteur d'activités économiques

**Objectifs du projet :** Création d'une activité traiteur produits locaux et glacier artisanal, d'une boutique produits locaux en vente sur place ou à emporter. Travail en partenariat avec des acteurs privés (Domaine Poc à Poc, Brasserie La Mandra...) ou public (mairie de Paziols). Propositions d'ateliers et activités autour du zéro déchet et de l'alimentation locale.

Dépenses		Plan de financement	
Aménagement, construction	1 780 €	FEADER – GAL (64 %)	7 538,79 €
Equipement, matériel	11 594,76 €	Cofinancement : FISAC (16 %)	4 761,02 €
Communication	2 000 €	Auto-financement (20 %)	3 074,95 €
<b>TOTAL</b>	<b>15 374,76 €</b>	<b>TOTAL</b>	<b>15 374,76 €</b>

Le projet a débuté sous le nom « le mas », en pleine pandémie Covid. Il s'agit d'un atelier cuisine et un espace boutique dans la petite commune de Paziols, proposant une cuisine de saison avec des ingrédients sélectionnés avec soin. Prestations traiteur, vente des produits transformés (sorbets, ...), épicerie fine, ateliers de cuisine. Les objectifs sont multiples :

- Créer du lien
- Poursuivre la collaboration avec les producteurs locaux et en découvrir de nouveaux
- Promouvoir, à notre échelle, le territoire et les acteurs locaux
- Amener une dynamique rurale et pérenniser celle-ci (ouverture à l'année, clientèle locale)
- Sensibiliser le public de tous âges à l'alimentation et au vivant en général ("consomm'acteurs", local, bio, responsable)
- Transmission de connaissance (ateliers)
- Valoriser le "zéro-déchet"

Les besoins sont liés aux investissements concernant l'aménagement / l'équipement du local et la communication digitale.

Depuis le dépôt de la demande, le projet a évolué. A partir de septembre 2022, LOBAMAS se verra également confier la prestation de cantine scolaire pour les enfants fréquentant l'école communale.

Questions :

Combien y a-t-il d'habitants à Paziols ? => 300

Combien d'enfants fréquentent la cantine ? => 20 à 25

Xavier Bélart : l'établissement est ouvert depuis un mois : avez-vous atteint vos objectifs ? => Oui, il a même été dépassé. A partir de ce soir, nous pouvons disposer de places en terrasse pour les consommations sur place. C'est une forte demande de la population.

Frédéric Boutroux : avez-vous fait un prévisionnel 2023 ? => oui, le chiffre d'affaires prévu est de 61000€ mais

il a été calculé sans les revenus liés à la cantine.

Clélia Justeau : Emilie a été accompagnée dans l'élaboration de son projet par la Chambre des Métiers de l'Aude et son suivi a été très qualitatif.

Il n'y a plus de questions, le porteur sort.

Echanges et discussions :

Magali Vergnes : je rappelle que la note attribuée est 14,15/20, ce qui est excellent. C'est un projet qui répond à de nombreuses thématiques et qui est très pertinent sur cette commune.

**La présidente met au vote : favorable à l'unanimité.**

### 3.2 Groupement pour la résilience alimentaire locale - SCIC GRAL

Type d'opération : 2/ Promotion et commercialisation des produits issus du périmètre du GAL en circuits courts tout secteur d'activités économiques

**Résumé du projet :** Création d'une SCIC avec différents collèges représentatifs des acteurs de la chaîne alimentaire pour favoriser l'alimentation saine et locale. Développer en circuits courts la distribution de produits locaux avec livraison à domicile ou en point de retrait. Animations d'événements et création de supports d'information autour de l'alimentation.

Dépenses		Plan de financement	
Communication	10 202 €	FEADER – GAL (64%)	34 937,37 €
Equipement, matériel	42 737,64 €	Cofinancement demandé : Grand Narbonne (16%)	8 734,34 €
Prestations	1 650 €	Auto-financement (20%)	10 917,93 €
<b>TOTAL</b>	<b>54 589,64 €</b>	<b>TOTAL</b>	<b>54 589,64 €</b>

La SCIC est composée de trente associés, engagés autour d'une alimentation saine, locale, durable et accessible à tous. Elle regroupe des producteurs, des consommateurs, des transformateurs et des partenaires.

**Achat d'un véhicule :** optimisation des tournées de distribution et/ou d'approvisionnement et organisation d'événements gastronomiques

**Achat de caissettes et sacs logotés :** distributions avec des contenants durables, consignés et adaptés permettant le respect des produits et une meilleure visibilité de la SCIC

**Création et développement de notre site et de notre charte graphique :**

a/création et mise en forme de notre identité visuelle = visibilité et meilleur développement commercial,

b/travail sur un outil performant et multi- services permettant des fonctions de développement pour l'avenir

**Achat d'armoires à froid positif :** équipement d'un point de préparation de commandes et d'approvisionnements : meilleure organisation logistique interne, investissement qui profitera à long terme à la SCIC notamment pour l'étape suivante qui sera de trouver des locaux.

Questions :

Frédéric Boutroux : quel est votre champ d'action géographique ? => le Minervois : Sallèles d'Aude, Ginestas, Le Somail, Cuxac, Nissan, Salles, ...

Xavier Bélart : nous avons reçu ces porteurs au Grand Narbonne, c'est un projet intelligent, qui tient la route.

Frédéric Boutroux : comment vous positionnez vous face aux réseaux existants ? => Nous travaillons avec ces réseaux (Biocivam, la Ferme des Producteurs, ...), mais nous voulons aller là où il y a un manque. Cela sécurise les petites entreprises. Nous travaillons également avec les CCAS et les seniors.

Frédéric Boutroux : quelle est votre politique de vente/ de prix ? => les producteurs associés = 30%, un peu plus pour les producteurs non associés. Mais ça dépend des produits. Par exemple, pour les produits carnés : vente du produit plus bas.

Frédéric Boutroux : c'est donc une gamme de produits qui sera située au-dessus des moyennes => non, car les prix producteurs souvent moins chers qu'en GMS.

Xavier Bélart : le prix est répercuté sur la marge. => c'est exact mais il faut voir l'intérêt pour les associés : la SCIC les décharge des parties communication, logistique, gestion du site, etc.

Danièle Bosch : quels partenariats avez-vous développé avec les CCAS ? => principalement, ce sont les paniers solidaires.

Il n'y a plus de questions, les porteurs sortent.

Echanges / Discussions :

Magali Vergnes : le cofinancement du Grand Narbonne n'a pas encore été délibéré.

François Galabrun : on peut dire que ce sont des "AMAP 2.0", une version évoluée d'une AMAP. Avis très favorable du Comité Technique.

Ils ont su mobiliser des partenariats multiples.

**La présidente met au vote : favorable à l'unanimité.**

3.3 **Projet alimentaire territorial (PAT) de La Domitienne – Communauté de communes La Domitienne**

**Type d'opération :** 1/Soutien à la structuration et au développement de filières locales favorisant les intrants issus du périmètre du GAL dans les processus de production et de fabrication

**Objectifs du projet :** Travailler à l'échelle territoriale à la diversification de la production, au développement d'outils de transformation, à la gestion des déchets et au développement de la vente en circuits courts. Recrutement d'un bureau d'études et chargé de mission pour réalisation d'un diagnostic alimentaire territorial et l'animation de la concertation pour le soutien des filières agricoles et alimentaires locales.

Dépenses		Plan de financement	
Etudes, conseils, prestations	27 000 €	FEADER – GAL (64 %)	26 319,92 €
Frais salariaux	12 282,50 €	Cofinancement MOP : CC Domitienne (16 %)	6 579,98 €
Coûts indirects	1 842,38 €	Auto-financement (20 %)	8 224,98 €
<b>TOTAL</b>	<b>41 124,88 €</b>	<b>TOTAL</b>	<b>41 124,88 €</b>

## Objectifs

- Assurer à tous une alimentation de qualité, saine et durable
  - Développer les filières agricoles et alimentaires de proximité
  - Tendre vers une production plus durable en appuyant les pratiques agroécologiques et la meilleure gestion des biodéchets
  - Assurer un approvisionnement plus local en restauration collective
  - Élargir l'accès à une alimentation de qualité pour tous, y compris aux plus précaires
  - Sensibiliser aux pratiques alimentaires responsables
- Poser un cadre stratégique et opérationnel fédérateur, rassemblant les acteurs du territoire dans la poursuite de ces objectifs

## Instances et partenaires

- Comité de pilotage :

Président de La Domitienne, vice-président au Développement territorial, élus du Bureau communautaire, GALEA, agents de La Domitienne, TERO

- Comité technique :

Président de La Domitienne, vice-président au Développement territorial, élus communaux (maires + référents), agents de La Domitienne, DRAAF, Conseil départemental 34, Chambre d'Agriculture, GALEA, TERO

- Implication des acteurs éco, institutionnels et société civile : entretiens, ateliers participatifs :

Membres COPIL et COTECH, agriculteurs et conchyliculteurs, entreprises de transformation et de distribution, acteurs de la restauration collective, consommateurs, milieu associatif (Terre de Liens, CIVAM, Patrimoine et Nature...), organismes de recherche et d'expertise (Cirad, Inrae), autres partenaires institutionnels (SCoT, Région...), EPCI voisins...

- Groupe de travail interne : agents de La Domitienne

## Objectifs spécifiques du diagnostic :

- Améliorer notre vision de la situation agricole et alimentaire du territoire
- Présenter la démarche PAT aux différents acteurs et les inclure dans celle-ci
- Instaurer une coopération entre les acteurs, lancer la concertation stratégique
- Préparer la candidature à la labélisation "PAT"

## Questions :

Danièle Bosch : comment avez-vous prévu d'associer des partenaires de la santé ? => Nous nous rapprocherons de l'ARS.

Mais localement ? => Il s'agit d'une des thématiques sur lesquelles on veut travailler (concertation citoyenne notamment).

Xavier Bélart : tous les territoires sont dans la même situation (friches, etc.) => ces questions seront abordées par le groupe de travail interne.

Xavier Bélart : sur notre territoire, nous sommes en quasi-monoculture. La diversification se (re)développe et c'est une bonne chose. Avant, les ceintures vertes des villages étaient occupées par des maraîchers qui ont disparu (concurrence déloyale à l'ouverture du marché commun, difficulté du métier, etc.)

Nos productions locales pourront être valorisées au travers de ce type de projets. => oui, en effet ; on souhaite vraiment aller vers l'installation de nouveaux agriculteurs.

Jean-François Guibbert : le rôle du PAT est vraiment d'identifier les acteurs locaux et les mettre en synergie.

Il n'y a plus de questions, le porteur sort.

Echanges et discussions :

La présentation étant très complète, il n'y a pas de remarques.

**La présidente met au vote : favorable à l'unanimité (abstention des élus de La Domitienne)**

### 3.4 Acquisition d'une Ideas Box – Communauté d'agglomération du Grand Narbonne

Type d'opération : 1/ Opérations visant l'implantation et le développement de services mutualisés ou la diffusion de l'information de services par TIC dans le domaine de la culture, l'emploi, la formation, l'enfance et la jeunesse

**Résumé du projet :** L'ideas box est une médiathèque mobile dotée d'un point Wifi, et comprenant 4 modules avec ordinateurs, tablettes, livres électroniques et papier, du mobilier... L'objectif de ce service itinérant est la programmation d'animations assurées par le personnel de la médiathèque dans les différentes communes du Grand Narbonne. L'ideas box est conçue sur mesure pour un module spécifique médiation numérique.

Dépenses		Plan de financement	
Equipement, matériel	16 000 €	FEADER – GAL (29,9%)	15 000 €
Prestations, conseils	29 600 €	Cofinancement : Etat (50,1%)	25 080 €
Communication	4 500 €	Autofinancement (20%)	10 020 €
<b>TOTAL</b>	<b>50 100 €</b>	<b>TOTAL</b>	<b>50 100 €</b>

Publics visés : **Personnes éloignées de la culture numérique** ; Communes du Grand Narbonne ; Individuels et scolaires ; Personnel du Réseau de lecture publique (transfert de compétences)

Résultats attendus :

- Délivrer une offre culturelle numérique à tous les habitants
- Toucher toutes les populations éloignées du Réseau (zone blanche)
- Indicateurs et évaluation : **Comité de pilotage**

L'Ideas Box avant et après déploiement :



Frédéric Boutroux : quelle itinérance ? => La destination de l'Ideas Box sera basée sur le volontariat des communes ; il y a encore des zones non desservies.

Magali Vergnes : avant, il y avait le bibliobus, qui a disparu maintenant sur le Grand Narbonne. => la

Bibliothèque Départementale de l'Aude est toujours présente sur le territoire ; là on s'appuie sur les usagers directement.

Frédéric Boutroux : combien de temps restez-vous sur site ? => rester la semaine c'est mieux que sur une journée, cela dit on peut s'adapter à tout.

Magali Vergnes : c'est une démarche de rencontre avec les communes et bibliothèques existantes sur le territoire du Grand Narbonne => c'est un volet de l'action culturelle qui manque à nos réseaux.

François Galabrun : avez-vous fait des enquêtes auprès des usagers ? => non, nous avons réalisé un diagnostic temporel porté sur l'offre de services de la médiathèque, donc sur des mesures déjà existantes sur le territoire. Nous n'avons pas de compétence lecture publique.

Magali Vergnes : c'est une démarche inverse à ce que l'on a l'habitude de voir au GAL : "on a une offre, on vous propose" => le GN est prestataire de service ; la commune adhère ou n'adhère pas.

Danièle Bosch : sommes-nous dans une proposition de services nouveaux ? C'est un bon angle d'attaque pour aller vers des nouvelles communes. Je trouve la note un peu sévère.

Jean-François Guibbert : ce service est-il gratuit ? => oui

François Galabrun : la note sévère est expliquée en partie par le fait que la démarche n'est pas ascendante.

Clélia Justeau Ruiz : avez-vous envisagé le prêt aux communes hors territoire si jamais le taux d'utilisation est faible ? => non, cependant il est possible de faire des actions "hors les murs" : hôpital, maison des services, CCAS, etc.

Marie Gojon : concernant la note, certains critères ne sont pas adaptés aux projets et peuvent faire baisser les notes.

François Galabrun : la grille de sélection est sévère mais elle est là pour ça ; par exemple les boxes auraient pu être construites par des artisans locaux.

Walter Benazet : lien avec la Bibliothèque Départementale de l'Aude à surveiller => c'est une offre complémentaire pour les communes. Chacun a un domaine de compétences différent.

Il n'y a plus de questions, le porteur sort.

Echanges et discussions :

François Galabrun : il y a vraiment cette logique de "aller vers". Il est vrai que c'est une démarche dont nous n'avons pas l'habitude.

**La présidente met au vote : favorable à l'unanimité (abstention des élus du grand Narbonne)**

## 4 Projets à programmer

La Présidente rappelle qu'en l'absence de double quorum, la programmation des dossiers ne peut être entérinée et qu'une consultation écrite sera lancée pour ces 3 projets.



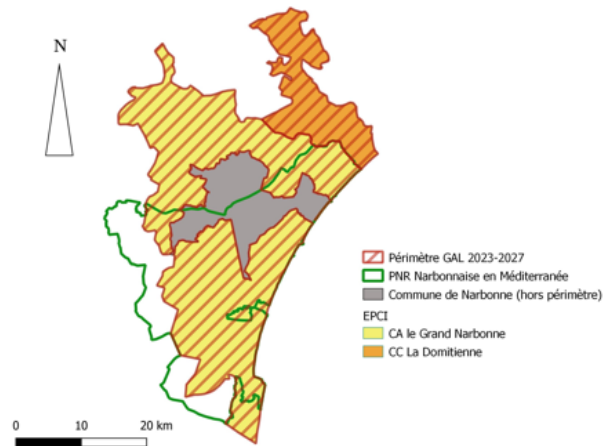
Projet	Cofinancement	Montant FEADER
Itinéraire découverte archéo Commune de Mailhac	Le Grand Narbonne 8 566,67 €	34 266,68 €
Vélos Cargo Le Grand Narbonne	ADEME 1 233,89 €	4 935,56 €
Développement activité « Meunerie 100% nature » SAS BBVA – Les maîtres de mon moulin	Région Occitanie 9 782,07 €	39 128,27 €

**5 Point appel à manifestation d'intérêt / Appel à candidature / Actualité LEADER et actualité du GAL**

**Calendrier programmation 2023-2027 :**

- Réponse à l'AMI :
  - Structure porteuse : PNR Narbonnaise
  - Périmètre : Grand Narbonne (CTO du Grand Narbonne) et Domitienne (partie rurale CTO Béziers)
- Sélection des territoires à la CP du 03/06/2022 : territoire présenté sélectionné
- Appel à candidature reçu le 24 juin
- Réunion de lancement le **29 juin**  
Sessions thématiques à l'automne

Programmation LEADER 2023-2027 : périmètre de GAL



Gestion de la fin d'enveloppe :

Lancement des derniers appels à projets :

- Appel à projets LEADER : courrier aux mairies.
- Appel à projets « coup de pouce vélo » : enveloppe de 75 000 € (60 000€ LEADER et 15 000€ Département pour cofinancement) pour projets des communes
  - Petites infrastructures
  - Concertation et sensibilisation
  - Ateliers de réparation...

17 réponses ; 200 000 euros demandés.

**6 Questions diverses**

Il n'y a pas de questions ni remarques.

L'ordre du jour étant épuisé, la séance est clôturée à 16h30.

Magali VERGNES,

Présidente du GAL de l'Est-Audois

## Annexe 1 – Liste des membres présents

- Membres du comité de programmation présents**

COLLEGE PUBLIC		COLLEGE PRIVE	
Xavier BELART	Titulaire	Frédéric BOUTROUX	Titulaire
Jean-François GUIBBERT	Titulaire	Valérie CASTAN	Titulaire
Serge PESCE	Titulaire	Hélène POLONI	Titulaire
Magali VERGNES	Titulaire		

### Vérification du double quorum : **NON ATTEINT**

Sont présents :

4 membres du collège public

3 membres votants du collège privé

- Membres du comité technique**

Walter BENALET, Département de l'Aude

Danièle BOSCH, le Grand Narbonne

François GALABRUN, GAL de l'Est Audois

Marie GOJON, GAL de l'Est Audois

Murielle HITSCH, Région Occitanie

Clélia JUSTEAU RUIZ, GAL de l'Est Audois

Amine NACER WEILL, AMCM